

Инж. Данило СТАМАТОВИЋ

Неки проблеми заштите шума у Црној Гори

Брзи развој дрвне индустрије, све веће потребе за дрветом као драгоцјеном сировином и заштитне функције шума намећу потребу предузимања посебних мјера за заштиту шума.

У циљу обезбјеђења многобројних и разноврсних интереса друштвене заједнице везаних за шуме, очувању постојећег шумског фонда који претставља непроцјењиву вриједност у нашој Републици, требало би поклонити много више бриге. Не смије се дозволити да на шуму као биоценозу и њену природну и вјештачку регенерацију неконтролисано дјелују штетни биотски и абиотски фактори. Ово утолико прије што су усљед неорганизованог и несистематског рада на заштити шума у предратном периоду, као и у току рата, наше шуме знатно страдале од прекомјерних и бесправних сјеча, бесправне испаше, шумских пожара, каламитета штетних инсеката, биљних болести и елементарних непогода. Пошто стање заштите шума ни у садашњем периоду не задовољава, осврнућемо се на неке основне проблеме заштите шума код нас.

1. Шумске кривице

Под шумским кривицама подразумијевамо бесправну сјечу, бесправну испашу у шумама, шумским забранама и вјештачким културама, разна оштећења на шумском дрвећу, бесправно коришћење споредних шумских производа, проузроковање шумских пожара, извоз из шуме шумских сортимената и њихов промет противно важећим прописима, те оштећење граничних и других знакова у шумама. Све ове врсте шумских кривица резултат су неправилног односа човјека према шуми.

Приказаћемо преглед поднесених пријава за све врсте шумских кривица у току посљедњих десет година по подацима Секретаријата за пољ. и шумарство Извршног вијећа.

Година	Укупан број свих пријава	Укупан износ пријаве не ште- не ште- том цје- новнику	Бесправну сјечу				Бесправну испашу				Остало		
			Број пријава	Просјечна дрвна ма- са у м ³	Износ ште- те у Дин.	Број пријава	Износ ште- те у Дин.	Број пријава	Износ ште- те у Дин.	Број пријава	Износ ште- те у Дин.	Број пријава	Износ ште- те у Дин.
1950	2470	4215365	1445	9979	3134598	921	822460	104	258307				
1951	2927	4755666	1593	13326	3442942	1243	1018948	91	293776				
1952	2509	12450163	1702	5044	7761704	1722	3232794	85	1455665				
1953	3516	10222271	2122	5841	7773632	1236	2296034	158	152605				
1954	3468	17894352	2248	11418	14469258	998	1707287	222	1717807				
1955	3694	25457218	2641	12127	20425838	997	1612932	256	3418448				
1956	4117	26909538	2817	7712	13412484	970	1857178	330	11639876				
1957	4264	22790819	2832	8080	17589891	1090	2828344	342	2372584				
1958	4085	24854799	2890	7680	16724384	924	1952368	271	6178047				
1959	3655	15425865	2656	6350	13636047	761	1232313	238	557505				
УКУПНО	35905	164976056	22946	87557	118370778	10862	18560658	2097	28044620				

Из података се види да по броју и вриједности причињене штете прво мјесто заузимају бесправне сјече. У наведеном периоду бесправно је посјечено 27.515 м³ техничког дрвета и четинара и лишћара, 59.291 пространих метара огријевог дрвета лишћара и четинара и 733.726 комада ситнотехничког дрвета.

Анализом предње табеле долази се до закључка да је број шумских кривица посљедњих година и по броју и по величини причињене штете био у сталном порасту све до 1958 године. Али, приказани број шумских кривица и штета ранијих година не претставља право стање кривица и штета јер је тада у шумарству радио сразмјерно мали број шумарско-техничког помоћног особља чији су рејони били врло велики. Уз то, то су углавном били службеници без стручних квалификација и искустава, а мали број шумарских стручњака није био у могућности да благовремено врши контролу над овим службеницима нити да им пружи потребну стручну помоћ. Усљед таквог стања, велик број шумских кривица морао је остати непронађен и непријављен.

Осим тога, овдје треба истаћи да је до повећања броја пријава у задње вријеме дошло из више разлога, међу којима се нарочито истичу:

- Све већа потражња за дрветом, праћена његовим осјетним порастом цијена;

- повећање броја шумских забрана и вјештачких култура, усљед чега је смањиван простор за испашу и отежано пуштање стоке на испашу без присуства чобана;

- неблаговремено рјешавање пријава за шумске кривице, због чега је велик број пријава застаријевао, те су пријаве губиле ефекат;

- неблаговремено извршавање правоснажних рјешења и наплата досуђених штета по пријавама за шумске кривице;

- обустављање поступка по пријавама усљед недостатка доказа, свједока, непризнавање раније учињених дјела и др.;

- сувише благо кажњавање, а нарочито лица познатих по великом броју шумских кривица;

- упућивање шумских газдинстава, као оштећене странке, да своје захтјеве на накнаду причињених штета остварују код редовног суда;

- недовољна сарадња шумских газдинстава са органима надлежним за рјешавање пријава за шумске кривице;

- повећање броја службеника шумарскотехничке помоћне службе и побољшање њихових квалификација.

На савјетовању које је крајем 1958 г. одржано у Секретаријату за унутрашње послове донесени су закључци о мјерама које треба предузети за сузбијање и боље рјешавање шумских кривица. Закључци углавном предвиђају да је неопходно потребно извршити разграничавање шума друштвеног и приватног сек-

тора, остварити тијесну сарадњу између шумских газдинстава са једне, и судија за прекршаје, судова и тужиоштава, са друге стране; да пријаве за шумске кривице треба уредно подносити са свим потребним подацима, благовремено их рјешавати, водећи посебну бригу о извршавању правоснажних рјешења и пресуда по истим; повећати број шумско-техничког помоћног особља с тим да се на најугроженијим рејонима постављају најбољи и најискуснији службеници. Ради боље примјене Правилника о жигосању дрвета, издавању пропратница и контроли извоза и про-



Еродирана подручја проузркована прекомјерном сјечом

мета дрвета, на цестама и свим извозним путевима појачати контролу извоза свих сортимената, те у ту сврху остварити сарадњу између рејонских лугара и Народне милиције, с тим што би шумска газдинства у споразуму са народним одборима општина обезбиједила мјеста за лагерисање и чување заплијењених сортимената.

Ако би поменути закључци били спроведени у дјело, шумске кривице не би претстављале озбиљан проблем у заштити шума. Постоје повољни услови за спровођење поменутих закључака јер има довољан број судија за прекршаје, повећан је број лугарског особља са већим стручним квалификацијама и искуствима, а сада код шумских газдинстава има и знатно већи број инжењерско-техничког особља.

Као нов моменат у рјешавању пријава за бесправне сјече треба посебно истаћи да је одредбама новог Кривичног законика, који је ступио на снагу 1 јануара 1960 године, одређен други критеријум за кривична дјела. Вриједност посјеченог дрвета није више мјерило за квалификацију дјела, већ је мјерило количина бесправно обореног дрвета без обзира на врсту дрвета и квалификацију дрвне масе. Количина обореног дрвета преко 1 метра, ако је бесправно посјечена, по одредбама новог Кривичног законика претставља кривично дјело, па стога треба очекивати да ће се поопштрени критеријум за кривична дјела бесправне сјече позитивно одразити на сузбијање и смањење шумских кривица.

2. Штетни инсекти

У нашим шумама постоји велик број врста штетних инсеката, а међу њима и таквих који су склони честим градацијама, које ако се благовремено не спријече изазивају праву пустош у шумама и поремете читав ток шумске производње.

Инсекти склони честим каламитетима изазивају велике штете и у земљама са добро развијеном ентомолошком службом. Подаци о штетама које су проузроковане каламитетима до 1954 године у нашим шумама нијесу вођени, а мало је забиљежено и о градацијама које су се до тада јављале. Осврнућемо се на неколико каламитета штетних инсеката који су се јављали посљедњих година. Међу првим каламитетима последице рата запажен је каламитет губара из 1947 године у дијеловима шума бившег никшићког и бјелопољског среза и трајао је све до 1950 године. Други код нас највећи каламитет овог инсекта отпочео је 1955 године па још и данас дјелимично траје. Овим каламитетом обухваћене су биле шуме на подручју шумских газдинстава Бар, Котор, Цетиње, Титоград, Никшић и Бијело Поље. Опширнији подаци о сузбијању овог штетног инсекта објављени су у „Нашој пољопривреди“ број 4/56 и 6/57 г.

Крајем пролећа и почетком љета 1956 године први пут у Црној Гори дошло је до масовне појаве дувне (*Lymantia monacha*), такође опасне шумске штеточине. Јачи напад ове штеточине у нашој земљи био је у Босни 1931 и 1932 године на површини од око 4.650 ха.

У 1956 години у баћким шумама у Општини Рожај јачим нападом ове штеточине била је обухваћена површина од 400 ха врло вриједних четинарских шума, док се дјелимичан напад распростирало на око 2.000 ха. Шумско газдинство у Иванграду и Станица за заштиту биља из Иванграда уз помоћ Секретаријата за пољопривреду и шумарство Извршног вијећа, организовали су сузбијање на јако нападнутој површини. Сузбијање је вршено моторним и леђним прскалицама, као и из ваздуха — замагљи-

вањем. Године 1956 акција је само дјелимично успјела јер је касно почела па је иста поновљена због поновног напада овог инсекта и у прољеће 1957 године када је дала одличне резултате. Трошкови ових акција износили су 667.770 динара. И поред предузетих мјера, ова штеточина изазвала је голобрст на површини од 20 ха којим је причинила штету од око 1.000.000 динара.



Голобрст

Последњих неколико година у боровим културама запажена је појава боровог четника (*Thaumatoroea pityocampa*). До јачег напада дошло је у току 1958 и 1959 године на подручју шумских газдинстава Титоград и Цетиње. Нападнута површина износила је око 1270 ха. Штете које овај инсекат наноси боровим културама могу бити врло велике ако се сузбијање благовремено не предузме и ако су нападнута стара стабла на слабој подлози. Напад инсекта лако је уочљив по гњијездима које прави по крошњама борових стабала, а од мјера за сузбијање нарочито се истичу скидање и спаљивање легала. Само у току 1958 и 1959 године причињена штета код поменутих газдинстава процијењена је на 2,327.000 динара, а трошкови сузбијања износили су 943.000 динара. До мјестимичног напада овог инсекта долазило је последњих година и код неких других шумских газдинстава (Котор, Бар, Никшић и Пљевља), али причињене штете нијесу процијењене.

Наше четинарске шуме изложене су сталној опасности од напада поткорњака чија биномија и број врста код нас у Црној

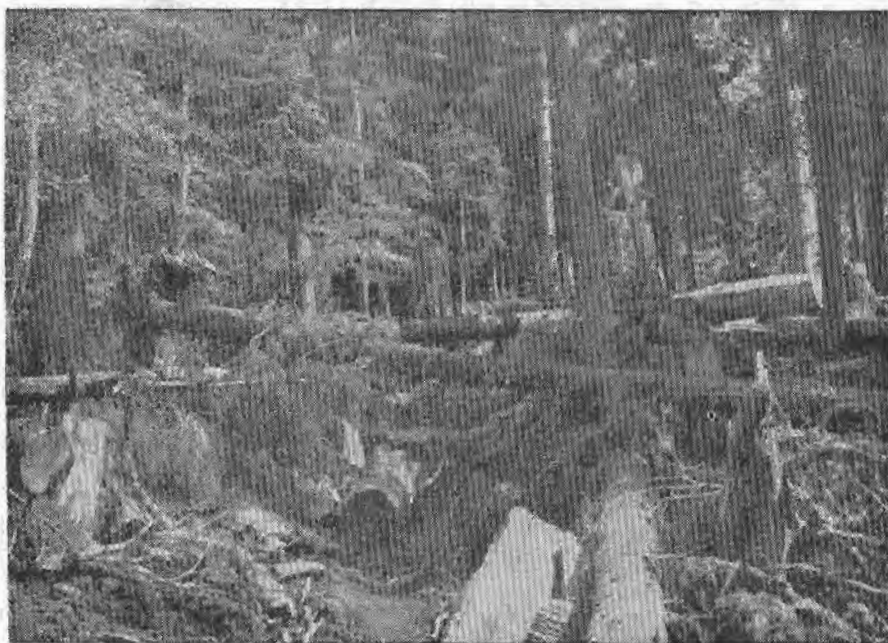
Гори нијесу довољно проучени. Опасност од ових инсеката утолико је већа што су склони честим каламитетима и што поједина врста у току једне године може да произведе и по неколико генерација. Од напада ових инсеката није поштеђена ни једна врста четинара, а такође ни већи број лишћара.

Јак напад поткорњака у нашим шумама забиљежен је 1929/30 године у шумском комплексу Љубишња. О мјерама које су предузете за сузбијање и о проузрокованим штетама нема података. Послијератних година, када су били чести шумски пожари и суше, дошло је до каламитета поткорњака у једном дијелу наших шума, али нема података о обухваћеној површини и величини штете. У 1958 години на већем дијелу четинарских шума у којима је вршена сјеча послје рата, констатован је јачи напад и то на територији шумских газдинстава Титоград, Иванград и Пљевља, а и у шумским комплексима Опасаница, Шекуларске шуме и Љубишња. До каламитета је углавном дошло услед неблаговременог чишћења и гуљења вјетроизвала и недовољне контроле стања поткорњака. Површине обухваћене овим каламитетом оцијењене су на око 5,500 ха. Захваљујући изради вјетроизвала и сјечи и извозу јако угрожених стабала наведени каламитети су локализовани. Процјене штета изазваних овим каламитетима нијесу вршене. Исто тако ниједно поменуто газдинство није детерменисало врсте које су изазвале заразу, нити тачно установило величину нападнуте површине, а да и не говоримо о испитивању узрока масовне појаве ове заразе. Да су газдинства водила контролу стања поткорњака путем контролних стабала, вршила брзу израду и извоз вјетролома и вјетроизвала, спроводила прописани шумски ред послје сјече, благовремено уклањала од сјече и извоза оштећена слаба, свакако до масовне појаве напада на овако великим површинама не би дошло.

Наведено је неколико каламитета најштетнијих инсеката који су се код нас јављали посљедњих година. Сви су они углавном били запажени тек када су узимали шире размјере. То је био довољан доказ да служба заштите шума код шумских газдинстава слабо функционише и да њихов кадар задужен за послове заштите шума, почев од рејонских лугара до референата газдинства, није успјешно обављао повјерене послове. Да је то тако, најбоље показује чињеница да је било случајева да појаву заразе односно каламитета прво примијети и пријави лице које није у шумарској служби. Било је чак и таквих случајева да на већем шумском комплексу који је подијељен на три лугарска рејона дође до јачих напада гусјеница губара, а да ниједан од лугара заразу није примијетио нити пријавио. Осим тога, установљено је да ни лугари ни стручњаци у газдинствима не познају довољно постојеће савезне и републичке прописе из заштите шума.

Средства којима су шумска газдинства располагала за заштиту шума била су по правилу минимална, јер о обезбјеђењу

потребних средстава за ове сврхе, при изради предрачуна прихода и расхода, није се довољно водило бриге. Стога је било случајева (напримјер, каламитет губара) да је финансирање акција сузбијања и њихову организацију углавном водио Секретаријат за пољопривреду и шумарство Извршног вијећа уз помоћ станице за заштиту биља.



Извале и преломљена стабла у Опасаници

Колико озбиљан проблем код нас претставља сузбијање каламитета штетних инсеката најбоље ће се видјети ако се истакне да је у пет већих акција — од којих три на сузбијање губара, једна на сузбијање дувне и једна на сузбијање поткорњака — утрошено 47.8 милиона динара.

3. Биљне болести

Релативно је мали број врста шумског дрвећа које не нападају поједине биљне болести. Обољења могу бити врло различита, као и њихови узрочници, а од обољења није поштеђен ни један дио биљке, без обзира на старост и узраст.

Вјероватно је да су се поједине биљне болести у нашим шумама јављале и нестајале, а да их нико није ни примијетио

нити о њима машта забиљежио, јер се овим проблемом није код нас нико посебно бавио. Тек посљедњих неколико година, када су биљне болесте уништиле у шумским расадницима велики број шумских садница и тиме проузроковале финансиске губитке и поремећај плана пошумљавања одређеним врстама шумским садницама, овим проблемом су се позабавили и наши стручњаци на терену.

Међу обољењима у расадницима највећу бригу, а и штете, причињавале су гљиве врста фузариум. Према подацима шумских газдинстава, у доњем прегледу приказујемо ову појаву, вриједност причињених штета и њено сузбијање.

Табела 2

Година	Шумски расадник	Величина нападне површине	Сузбијање вршено на површини	Трошкови сузбијања у 000 дина.	Причињена штета у 000 дина.
1	2	3	4	5	6
1956	Титограду и Цетињу	0,6 ха	0,6 ха	32,1	440
1957	Титоград, Цетиње Никшић и Пљевља	2,12 ха	2,12 ха	193	1.148
1958	Бар, Цетиње, Титоград, Никшић, Жабљак, Пљевља и Иванград	2 ха	2 ха	33,5	650
1959	Титоград, Цетиње	0,57 ха	0,50 ха	71	625

Износ од 2,863.000 динара укупно причињене штете није реалан, јер су у наведеним расадницима задњих четири године штете свакако много веће, пошто су шумска газдинства при обрачуна висине штета узимала у обзир само стварне трошкове производње шумских садница. До појаве ове болести углавном је долазило усљед неблаговремено предузетих потребних превентивних мјера да не дође до обољења. На појаву овог обољења и величину причињене штете имале су знатан утицај следеће чињенице:

— недовољно познавање развоја ове болести, усљед чега је изостајао основни принцип заштите, а то су превентивне мјере;

— недостатак потребног стручног кадра код шумских газдинстава за вршење редовног прегледа расадника и благовременог установљивања обољења;

— техничка неопремљеност шумских газдинстава за сузбијање ове и других биљних болести;

— непримјењивање или неблаговремено примјењивање познатих метода борбе.

Осим поменуте болести, запажене су и појаве других обољења. Међу овим, као најважније, помињемо црвенило борових

четина које се у току 1957 године појавило на подручју Шумског газдинства Жабљак, а проузроковала га је гљива *Lophodermium pinastri*. У дијеловима шума на подручју шумских газдинстава Бар, Котор, Цетиње, Титоград и Никшић неколико година било је и мјестимичне појаве храстове пепелнице проузроковане *Mikrochraetom alfitoides* као и трулежи коријена у свим шумским расадницима. Свака од наведених болести, када се појави на већој површини и у јачем обиму, може да проузрокује велике штете. Нажалост, не располажемо подацима о јачини напада, величини нападнутих површина и причињених штета од поменутих болести.

Треба истаћи да се у посљедње вријеме интензивно ради на припремама за плантажни узгој топола, па се у вези с тим указује да ту озбиљан проблем претставља заштита топола од рака на тополи. *Dothichiza populea*.

Да ли је у нашим шумама долазило до појаве рака на кестену и холандске болести на брестовима, те других обољења на разним врстама шумског дрвећа, није нам познато. Исто тако не располажемо подацима о штетама насталим усљед дејства разних врста трулежи, којих је било у приличном обиму.

Досадашњи рад показао је низ слабости и недостатака, како у погледу предузетих превентивних мјера да не дође до појаве болести, тако и у самом начину борбе за њихово сузбијање. Шумска газдинства набављала су шумско сјеме из других република, од предузећа и установа, не поштујући притом одредбе Закона о промету сјеменске робе, што је омогућило да предузеће или установа стави у промет сјеме заражено опасним биљним болестима, које су се послвије сјетве шириле у шумским расадницима или на терену. У већини случајева у шумским расадницима прије сјетве није вршена дезинфекција земљишта и сјемена одређеног за сјетву. Сузбијање биљних болести често је вршено са закапњењем, не примјењујући најсавременије методе борбе. Било је таквих обољења за чије се сузбијање нијесу предузимале никакве мјере, већ им је било препуштено да се несметано развијају. Дешава се да сузбијање биљних болести врши недовољно стручно лице или да се ово изводи када ни најсавременије методе борбе не би имале ефикасно дејство.

Да би се сузбијање разних биљних болести успјешно спровело, потребно је код шумских газдинстава правовремено предузимање потребних превентивних и репресивних мјера. За те сврхе нужно је, прије свега, имати стручан кадар и располагати потребном техничком опремом. Међутим, и поред тога што нека наща шумска газдинства имају приличан број стручног шумског кадра и материјална средства за набавку одговарајуће опреме, питање заштите шумских расадника, шумских култура и шума од биљних болести није нигдје повољно ријешено.

4. Шумски пожари

Шумски пожари претстављају за шуму врло велико зло јер у релативно кратком времену могу нанијети штете таквих размјера које није у стању учинити ниједна врста шумских штеточина.

До честе појаве пожара долази у току вегетационе периоде; но, они се јављају у свако доба године, као и свим врстама шума без обзира на старост и узраст. Узрочници пожара могу бити различити, али у преко 90% случајева настају од човјека. Према подацима којима располаже Секретаријат за пољопривреду и шумарство, број пожара и величина штета за посљедњих десет година у Народној Републици Црној Гори изгледа овако:

Табела 3

Година	Број пожара	Висина причи- њене штете	Трошкови гашења
1950	29	280.434	
1951	16	240.164	
1952	32	1,151.019	
1953	21	310.449	
1954	73	1,126.919	
1955	20	772.568	
1956	72	31,586.526	5,133.628
1957	25	3,325.768	93,455
1958	20	5,190.558	54.118
1959	8	774.000	33.600
Укупно:	316	44,758.405	5,314.801

Из података се види да штета настала од шумских пожара у наведеном периоду износи преко 44,500.000.— динара, не рачунајући трошкове гашења.

Процјену штета вршила су на брзину недовољно стручна лица, а ако су у процјени учествовали стручњаци, онда је она вршина на бази уништене или оштећене дрвне масе и трошкова поновног пошумљавања. Међутим, штете настале од шумских пожара много су веће него што су приказане, јер при обрачуна настале штете обично је изостављана вриједност смањеног прираста дрвне масе усљед пожара, као и штете које последице пожара настају на пожаром обухваћеној површини а које се огледају у поремећају или уништењу шумске биоценозе.

Мада су шумски пожари наносили велике штете нашем шумарству, систематском и организованом раду за предвиђање њихове појаве и за њихово брзо откривање није се, нарочито ра-

нијих година, поклањала довољна пажња. На том подручју у земљама са развијеним шумарством много је урађено. Илустрације ради наводимо да су стручњаци у САД, на бази стања приземне вегетације, количине водених талога, кретања процената влаге у горивом материјалу и брзине вјетра, конструисали показивач опасности од шумских пожара.

Брзо откривање шумских пожара је најважнији чинилац за њихово сузбијање. Стога су у многим крајевима наше земље подизане пожарне куле или торњеви. За брзо откривање шумских пожара корисно могу да послуже и пожарне патроле ако у њима учествују обучени људи. Али, и поред тога ниједно шумско газдинство у Црној Гори није подигло пожарне куле или торњеве иако су за то постојали оправдани разлози и повољни услови, бар код већине шумских газдинстава. Шумска газдинства на чијем се подручју налазе високе шуме могла су као пожарне куле или торњеве користити стабла на узвишеним положајима одакле се има преглед одређеног шумског комплекса. Досадашња наша пракса је показала да се у већини случајева пожар касно примијети, а да организација рада на његовом сузбијању није увијек била на висини. Приликом сузбијања пожара као основни проблем испољавао се недостатак потребног алата и друге опреме за гашење. Често ни она средства намијењена за сузбијање шумских пожара, у предрачунима прихода и расхода газдинстава, нијесу била коришћена за набавку потребне опреме, већ за друге сврхе.

Досадашње штете и велики број шумских пожара посљедњих десет година треба да су озбиљна опомена свим шумским газдинствима да проблему шумских пожара посвећују много вишу бригу, нарочито у опажачкој служби, специјално у љетњем периоду, као и у снабђености потребном опремом за сузбијање пожара. Осим тога, овдје је врло важна тијесна сарадња са ватрогасним друштвима и предузећима за искоришћавање шума како би се појављени пожари могли што прије локализовати.

5. Штете од елементарних непогода

Организована заштита шума од елементарних непогода није постојала, а нити су вршене процјене штета насталих од истих. Ово је посљедица недовољног схватања колике штете могу настати од атмосферских сила ако се оне јављају у ненормалном облику јачини као што је то често појава код нас. Дејством раних и касних мразева, јаке суше и жеге, те прекомјерних киша сваке године угине велики број младих биљака у шумским расадницима, вјештачким културама или природног подмлатка у шумама. Све ове штете нијесу ни приближне онима који настају у нашим високим шумама од вјетра и олује. Олуја је таква елементарна непогода која у врло кратком времену може нанијети шуми штете огромних размјера. Седмог децембра 1868 године олу-

ја у Јужној Њемачкој оборила је за кратко вријеме 16,000.000 м³ дрвета, а десетог и једанаестог фебруара 1894 године у Средњој Њемачкој 10,000.000 м³ дрвета. Ова два примјера и безброј других најбоља су илустрација штетног дејства олује. Штетно дејство олује испољава се у виду вјетролома и извала. Вјетроломи настају обично код високих и кртих сабала са дубоким коријеном, а извале код стабала са плитким коријењем на растреситом, плитком и влажном земљишту. Приликом вјетролома настају велики губици техничког дрвета, јер се при њиховој изради највећи дио искористи као целулозно или огријевно дрво и отпадак. Поред овога, падом преломљених дијелова стабла и падом извала страда природни подмладак, а долази до знатног смањења прираста, нарочито ако се ради о младим стаблима. Треба истаћи да су мјеста на којима се налазе вјетроизвале и вјетроломи врло погодна за појаву и брзо ширење штетних инсеката, биљних болести и шумских пожара.

Током 1958 године у сливу Горње Таре било је преко 43.000.— м³ бруто масе извала четинара на којима је већ у току прољећа исте године дошло до масовне појаве поткорњака, али штета од вјетролома, извала и штетног дејства поткорњака није процијењена.

На подручју Шумског газдинства Пљевља 1958/59 г. било је 75.000 м³ бруто масе извала четинара. На гуљењу и изради Газдинство је утрошило 5,000.000.— динара. Настале штете ни код овог Газдинства нијесу процијењене. Колико је извала и вјетроизвала било ранијих година, о томе нема сређених података, као ни података о штетама које су од истих настале. Али, један дио извала долази због неправилних, односно преоштро проведених дознака, па је крајње вријеме да се правилним вршењем дознака поклони свуда знатно већа пажња јер се учињене грешке након сјече не могу исправити. Осим тога, прогале настале усљед извала претстављају погодна мјеста за даљи разоран рад вјетра тј. за стварање већих прогала и извала. Уосталом, погрешне дознаке су вишеструко негативне не само оно са гледишта заштите шума.

Предузимање брзих и ефикасних мјера да се са мјеста настрадалих од елементарних непогода дрвна маса што брже искористи и сјечишта доведу у што је могуће бољи ред, строго вођење рачуна о правилности дознака, те процјењивање и сређивање података о величини ових штета, треба да буде врло важан задатак шумских газдинстава у пословима заштите шума.

6. Закључак

Из наведених излагања закључује се да су проблеми заштите шума код нас врло велики и разноврсни, да смо досада имали озбиљних штета како у шумским расадницима, тако и у шумама и шумским културама.

Побољшање стања у заштити шума морамо посматрати у склопу осталих мјера које ће се предузети у циљу побољшања шумског фонда и интензивирања газдовања нашим шумама, имајући на уму да многе мјере које ће се предузети неће моћи дати очекиване резултате ако и служба заштите шума не буде добро функционисала.

Од мјера, које би по нашем мишљењу, требало предузети за побољшање заштите шума наводимо сљедеће:

1. Код свих шумских газдинстава службу заштите шума појачати и побољшати, почев од рејонских лугара до референата за заштиту шума у шумским газдинствима. Ниједно шумско газдинство не би смјело бити без посебног референта за ову службу, који треба да има завршену краћу специјализацију или семинар из области заштите шума. За обучавање кадра постоје врло повољни услови јер се у нашој земљи на шумарским факултетима, заводима за ентомологију, фитопатологију и заштиту шума одржавају сваке године постдипломски студији, специјализације или семинари под врло повољним условима.

2. За заштиту шума у газдинствима обезбиједити потребна материјална средства како би се могла набавити неопходна опрема за ову службу (апарати за сузбијање биљних болести и штеточина међу којима треба првенствено бирати апарате типа »Swingfog« који се под врло повољним цијенама и уз осјетан регрес добију код наших предузећа, разне хемикалије, инсектициде, оруђе и алата за сузбијање шумских пожара и др.) и вршити сузбијање.

3. Нарочиту пажњу посветити предузимању превентивних мјера код свих врста штета у шумама, јер ће се на тај начин сузбити појаве каламитета, и зараза ће се одмах сузбити, чиме ће се уштедјети знатна материјална средства, и пружити најбоља помоћ заштити шума.

4. Сви рејонски лугари и референи за заштиту шума у шумским газдинствима морају бити добро упознати са свим врстама шумских штета, биљним болестима и штеточинама, временом њихове појаве односно напада као и начином размножавања и повољним условима за њихов брзи развој.

5. Руководство шумских газдинстава као и референти за заштиту шума и шумарско-техничко помоћно особље треба да је добро упознато са свим прописима који регулишу материју заштите шума.

6. За сузбијање шумских кривица посебно треба упоставити најтјешњу сарадњу са свим органима гоњења, а издавање разних шумских производа из шума организовати тако како ће се они моћи најбрже и најлакше легално добијати.

7. За спречавање и сузбијање шумских пожара који су врло чести и причињавају велике штете нашем шумарству неопходно

је потребно да се оствари сарадња између шумских газдинстава, предузећа која се баве експлоатацијом и прерадом дрвета и ватрогасних друштава.

8. Пропаганди шумарства поклонити посебну пажњу, дјелујући, гдје је то год могуће, на свијест људи и привољавајући их да заволе шуму и чувају је као заједничко добро, заводећи строгу штедњу дрвета нарочито на селу.

Сматрамо да ће за све наведене мјере у новој организацији шумских газдинстава као привредних организација постојати сви потребни услови.